



Pays de  
Châteaugiron  
Communauté **MAG'**

N°36 - JANVIER 2018

Chancé - Commune nouvelle de Châteaugiron (Châteaugiron, Ossé, Saint-Aubin du Pavail) - Domloup - Noyal-sur-Vilaine - Piré-sur-Seiche - Servon-sur-Vilaine

## GRAND ANGLE SUR LA LECTURE PUBLIQUE

**EMPLOI**  
L'alternance

**ENVIRONNEMENT**  
Le Plan Climat-Air-  
Energie Territorial

## SOMMAIRE

### 3 À 5 ÉCHO DES COMMUNES

#### Pays de Châteaugiron

##### Communauté :

Les trophées cycloistes  
et pédestres

##### Piré-sur-Seiche :

Le musée imaginaire

#### Commune nouvelle de

##### Châteaugiron :

Le loft aux kids

### 6 À 7 BRÈVES ET CONSEILS

### 8 À 12 GRAND ANGLE Au fil du réseau des médiathèques

### 13 À 16 ÉCONOMIE/EMPLOI Les brèves économiques Le Point Accueil Emploi et l'alternance

Portrait d'entreprise :  
Un resto "A la part"

### 17 TOURISME La Marque Bretagne

### 18 À 19 ENVIRONNEMENT Le Plan Climat-Air- Energie Territorial : Questionnaire

## ÉDITO



Depuis le 6 octobre dernier, le Conseil communautaire m'a confié la présidence de notre Communauté de communes. C'est un honneur et une responsabilité dont je mesure l'importance.

Animées par les sept Vice-présidents, les commissions ont repris leurs travaux. Développement économique, Plan local de l'Habitat, Plan Climat-Air-Energie Territorial, Transport et

Numérique, Actions solidaires et Petite Enfance, Equipement et développement sportif, Culture, Tourisme et Finances : les dossiers ne manquent pas.

Dans un contexte financier contraint, et en évolution, notre intercommunalité doit garder le cap des actions que nous nous sommes fixé lors de l'élaboration de notre projet de territoire 2017-2022. Ce projet, adopté à l'unanimité, précise bien que notre Communauté de communes n'a, en aucun cas, la vocation à remplacer les communes qui restent le maillon indispensable de proximité pour les habitants au sein de leur territoire.

2018 sera une année d'investissement soutenue avec le lancement du programme d'aménagement des Zones d'Activité, l'aménagement du nouveau local de l'Office de Tourisme intercommunautaire, le début des travaux de l'équipement sportif à Noyal-sur-Vilaine, l'extension des bureaux de la Communauté de communes à Châteaugiron, et bien sur le soutien à l'investissement dans les communes, via les fonds de concours.

Une intercommunalité forte et équilibrée au service des communes et de ses habitants formant son territoire.

Voici le projet que nous devons porter en ce début d'année 2018 pour le Pays de Châteaugiron Communauté.

Belle et bonne année à tous.

**Dominique Denieul**

Président du Pays de Châteaugiron Communauté.

# LES TROPHÉES CYCLISTES ET PÉDESTRES

Les cyclistes et les coureurs récompensés.



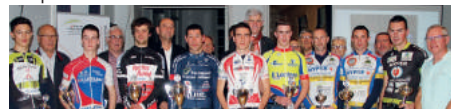
Une des courses cyclistes, à Piré-sur-Seiche.

## Trophées cyclistes : un maître-mot, fidéliser les participants

Les Trophées cyclistes du Pays de Châteaugiron Communauté récompensent chaque année, à la fin de la saison cycliste, les vainqueurs des sept courses du territoire.

782 coureurs ont participé aux différentes courses des Trophées cyclistes de mars à octobre 2017 dans sept communes (Saint-Aubin du Pavail, Ossé, Domloup, Piré-sur-Seiche, Châteaugiron, Noyal-sur-Vilaine et Servon-sur-Vilaine).

Le palmarès de cette 9<sup>e</sup> édition :



Juniors : Allan Chevillard (US Vern Cyclisme), Aubin Ménard (Sojasun espoir ACNC), Enzo Verger (Laval cyclisme 53).

Pass-Cycliste : Vincent Poildessous (US Châteaugiron), Guillaume Guédon (AC Saint-Malo de Phily), Anthony Biheu (US

Châteaugiron).

3<sup>e</sup> catégorie : Guillaume Brissier, (Loire et Sillon Cyclisme), Cédric Juhel (JS Doloise cyclisme), Valentin Brosse (VC Dinannais).

## Trophées pédestres : une première pour les coureurs

2017 est l'année du lancement pour ces trophées pédestres.

Pour y concourir, il fallait participer au minimum à trois courses sur les cinq organisées et habiter sur le territoire de la Communauté de communes. Le classement se fait au temps des trois meilleures courses.

1 852 coureurs ont participé aux cinq courses étalées sur cinq mois, du 14 mai au 14 octobre, de Noyal-sur-Vilaine, en passant par Domloup, Châteaugiron, Saint-Aubin du Pavail pour finir à Servon-sur-Vilaine.



Le classement :

- Féminin : Aurélie Ramel (Châteaugiron), Marie Subile-Rialland (Piré-sur-Seiche) et Noémie Buffet (Châteaugiron).
- Masculin : Gaëtan Galopin (Châteaugiron), David Foucrit (Noyal-sur-Vilaine), Frédéric Meslet (Noyal-sur-Vilaine).

## A noter en 2018 :

- Courses cyclistes :  
Se référer au site du Comité départemental de cyclisme.

- Courses pédestres :

- 10 mai : Domloup
- 13 mai : Noyal-sur-Vilaine
- 7 juillet : Urban Trail Châteaugiron
- 23 septembre : Saint-Aubin du Pavail
- octobre (date non encore définie) : Servon-sur-Vilaine.



**Contact**

Le Musée Imaginaire  
1, rue d'Anjou  
Piré-sur-Seiche

06 88 30 40 81  
atelierlanglois@free.fr

www.lemuseeimaginaire.com  
www.fresquesmurales.com

# LE MUSÉE IMAGINAIRE

## L'univers fantastique de Janie et Armand.



Armand Langlois dans « L'orchestre fabuleux » des contes de notre enfance.

Peintures, dessins originaux, fresques, tableaux, scènes animées d'automates illustrant un conte ou une légende... Nous sommes dans le monde très coloré du merveilleux au Musée Imaginaire, rue d'Anjou à Piré-sur-Seiche. Parlons plutôt d'atelier, car l'endroit ne se visite pas pour l'instant. C'est surtout la base de travail d'Armand et Janie Langlois, un couple d'artistes bien connu dans le secteur pour participer régulièrement au Festival du Livre médiéval organisé par la Communauté de communes et le réseau des médiathèques.

### De Paris à New-York

« Nous exécutons des demandes, pas des commandes ! », plaisante d'emblée Armand, soucieux avant tout de laisser libre cours à l'imagination de l'artiste qui

a commencé sa carrière à Paris dans les années 1960, avant d'émigrer dans le Val de Loire.

C'est l'époque des voyages en Italie pour réaliser des pièces uniques et raffinées pour des magasins Vénitiens, avant d'exporter leurs scènes fantastiques à des clients tout aussi exigeants comme Bergdorf Goodman sur la 5<sup>ème</sup> Avenue à New-York, sans oublier les galeries de peinture et les fresques littéraires réalisées pour Gonzague Saint-Bris... Le palmarès des créations\* est très éloquent.

### Une fresque de 60 mètres pour la gare TGV

« C'est un gros travail qui s'étend parfois sur plusieurs années avec la réalisation des personnages, des décors, de la mise en scène, sans oublier la

fabrication des automates », poursuit Armand qui n'hésite pas à quitter l'atelier pour des œuvres plus gigantesques en plein air. Le couple a ainsi réalisé une fresque de 30 mètres de haut sur la Marine royale, à la gare TGV de Nantes, une autre en gare d'Amiens sur l'histoire de la Picardie, une création de 60 mètres de long à la gare de Poitiers... Du vrai trompe l'œil sur plusieurs étages. Tout simplement impressionnant.

« Nous avons eu une vie tellement riche en découvertes, rencontres et recherches. Nous sommes très heureux de faire ce métier », confient en chœur Janie et Armand Langlois qui depuis un demi-siècle nous font partager leur passion pour le merveilleux et l'Histoire. Une occasion de rêver à une époque où l'imagination créatrice reste d'actualité.

# LE LOFT AUX KIDS

## Trois assistantes maternelles dans une MAM\*.

### Contact

14, rue d'Avalon  
Châteaugiron  
02 23 07 63 78  
leloftauxkids@gmail.com

Accueil à la journée de 8 h à 18 h 30 ou à la demi-journée.



Aurélie, à gauche, et Séverine accueillent les jeunes enfants dans cette nouvelle MAM\*.

### Douze enfants

**A**urélie, Séverine et Christèle, trois assistantes maternelles, se sont regroupées, pour créer « Le Loft aux Kids » dans une maison d'habitation aménagée pour la circonstance, rue d'Avalon, à la Perdiotais à Châteaugiron.

L'idée est originale : ce sont dans les quartiers neufs que l'on rencontre souvent les jeunes enfants. « Nous avons cinq familles du lotissement qui peuvent y venir à pied ou avec la poussette, mais nous comptons aussi des parents de Noyal-sur-Vilaine et de Piré-sur-Seiche. Beaucoup travaillent sur Rennes, Chantepie, Chartres-de-Bretagne et Cesson-Sévigné » confie Aurélie Gicquel, Présidente de l'association.

La formule séduit de plus en plus les jeunes parents. « Ici, nous avons une meilleure socialisation avec douze enfants, de trois mois à trois ans, dans un logement adapté et sécurisé. Ils disposent de 130 m<sup>2</sup> de plain-pied rien que pour eux ». Vestiaire, salle de change et de toilette, cuisine, grande salle de jeux ... tout est prévu avec même des repas livrés par Ansamble Breizh.

L'affluence commence dès 8 h 30, le matin. Elles proposent des activités riches et variées : peinture, pâte à modeler, jeux divers, sorties dans les espaces-jeux comme les Pitchouns à Piré-sur-Seiche, les Racontines à Saint-Aubin du Pavail... Aux beaux jours, place aux promenades à pied et aux pique-niques. A 17 h 30, c'est le second boum, quand les parents rentrent du travail.



La maison récente a été aménagée pour les enfants, à la Perdiotais.

\* Maison d'Assistants Maternelles.



# LES DÉCISIONS DU CONSEIL COMMUNAUTAIRE

Consultez les comptes-rendus :  
[www.cc-payschateaugiron.fr](http://www.cc-payschateaugiron.fr)

## Prochains Conseils communautaires

- Jeudi 18 janvier à Ossé
- Jeudi 15 février à Saint-Aubin du Pavail



Le Conseil communautaire du  
16 novembre à Servon-sur-Vilaine.

### Le 16 novembre, le Conseil à Servon-sur-Vilaine

- approuve le rapport annuel du Conseil de Développement.
- désigne les membres des commissions thématiques permanentes, de la commission Accessibilité et de la commission Marchés.
- sélectionne les entreprises de travaux pour la construction des logements de Gendarmerie.
- adhère à Air Breizh, association chargée de la surveillance de la qualité de l'air en Bretagne, et désigne Joseph MENARD, élu titulaire et Allain TESSIER, élu suppléant.
- valide l'achat de fonds documentaires pour les médiathèques à destination des publics empêchés (handicaps visuels, auditifs, ...).

### Le 14 décembre, le Conseil à Noyal-sur-Vilaine

- apporte une contribution de 250 € pour une étude du schéma départemental des gens du voyage.
- valide le principe du préfinancement par la Communauté de communes pour l'acquisition de foncier en vue de la délocalisation d'un GAEC au

Parc d'activité des Portes de Bretagne (PAPB).

- valide la contribution de 0,40 € par habitant à l'association Clic Alli'âges de la couronne Sud-est de Rennes.
- reconnaît la vocation intercommunale du projet Pôle Enface à Domloup et autorise le dépôt d'une demande de subvention par la Commune de Domloup.



Le Conseil communautaire du  
14 décembre à Noyal-sur-Vilaine.

# LES BRÈVES



## Tourisme : taxe de séjour chez les hébergeurs du territoire

Afin de favoriser les actions de développement touristique et la fréquentation des établissements, une taxe de séjour est mise en place depuis le 1<sup>er</sup> janvier. Plusieurs types d'hébergements sont concernés : hôtels de tourisme, résidences de tourisme, meublés de tourisme (Gîtes de France, gîtes de groupe, etc.), chambres d'hôtes, emplacements dans les aires de camping-cars et les parcs de stationnement touristique, terrains de camping. La Communauté de communes a choisi d'instaurer cette taxe au réel : elle sera réglée sur place par les visiteurs auprès des hébergeurs du territoire. Le montant, variera de 0,20€ à 1€ selon la catégorie de l'hébergement. Les recettes de la taxe de séjour seront ensuite investies dans des actions de valorisation du tourisme.

En savoir plus : Office de tourisme intercommunal – 02 99 37 89 02.



Ici, les gîtes de Benazé à Noyal-sur-Vilaine

Appelez-nous



**Pays de  
Châteaugiron**  
Communauté

La « Communauté de communes du Pays de Châteaugiron » devient « Pays de Châteaugiron Communauté ».

Dans la continuité, elle passe du .fr au .bzh pour affirmer son appartenance à la Bretagne.

Contact : [communication@pcc.bzh](mailto:communication@pcc.bzh)

## Cirque ou Presque : rendez-vous les 1<sup>er</sup>, 2 et 3 juin 2018 à Piré-sur-Seiche



Genard R (D)

### Rejoignez l'équipe !

Un tel événement se prépare de longue date et nécessite une mobilisation des bénévoles, avant et pendant le festival.

Un appel est donc lancé aux bonnes volontés pour rejoindre l'équipe de Cirque ou Presque. Vous êtes disponible pendant le festival, le temps d'un week-end nou après ? Vous souhaitez participer à l'organisation et prêter main-forte en logistique, au bar, en restauration, à l'accueil des artistes et du public ? Vous aimeriez plus de renseignements avant de vous lancer ?

Contact :

02 99 37 67 68

[contact@pcc.bzh](mailto:contact@pcc.bzh)

## POP & VROOM, un service de covoiturage courte distance

**idVROOM, filiale de la SNCF lance une ligne de covoiturage domicile travail sur le trajet Rennes-Laval. Cette ligne de covoiturage pensée comme une ligne de bus permet de connaître en temps réel les trajets proposés.**

Quatre axes à fort potentiel sont expérimentés : Saint-Malo-Rennes, Nantes-Rennes, Retiers-Rennes et Laval-Rennes, empruntés chaque jour par des dizaines de milliers d'autosolistes.

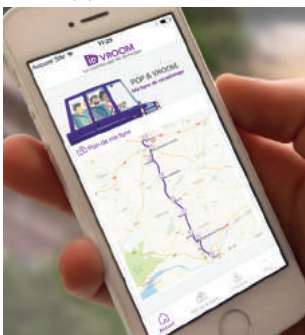
POP & VROOM propose 6 points de rencontre identifiés de la Ville de Laval jusqu'à Rennes en passant par Vitré, Châteaubourg, Noyal-sur-Vilaine et Cesson-Sévigné.

Sur l'application, le conducteur publie en quelques clics ses trajets et les planifie pour la semaine en cours et à venir. De son côté, le passager reçoit des notifications en temps réel selon les points de départ et d'arrivée sélectionnés sur la ligne de covoiturage. Il réserve ensuite facilement son trajet parmi les offres proposées. Les passagers sont libres de choisir leurs allers-retours sans dépendre d'un seul conducteur.

**Une garantie retour en TER est proposée sur 12 lignes.**

Plus d'informations :

[www.popandvroom.com](http://www.popandvroom.com)



Pays de  
Châteaugiron  
Communauté  
MOBILITÉ

**Pratique**

L'inscription annuelle est fixée à 9,50 € pour obtenir la carte verte du réseau.

**En savoir plus sur :**

le portail des médiathèques :  
[www.mediatheques-payschateaugiron.fr/](http://www.mediatheques-payschateaugiron.fr/)

# AU FIL DU RÉSEAU DES MÉDIATHÈQUES

Un service culturel à l'écoute des habitants.

Pays de Chateaugiron Communauté  
**CULTURE**



La médiathèque Philéas Fogg,  
à Saint-Aubin du Pavail.

Les médiathèques s'affichent au cœur de la politique culturelle de proximité sur le Pays de Chateaugiron Communauté. Le tout dans un esprit collaboratif entre médiathèques, à l'écoute du public, en épousant avec succès le virage du numérique.



## 31 % de la population adhérent au réseau

Les habitants du Pays de Châteaugiron Communauté aiment leurs médiathèques. Avec 7 430 adhérents sur le territoire, soit 31 % de la population, on double

presque la moyenne de l'Hexagone qui plafonne à 17 %. Pas si mal, surtout dans le contexte actuel, avec la concurrence du téléchargement et de la diffusion en streaming sur Internet.

Une situation à contre-courant par rapport à la tendance française. « Au

niveau national, on constate une vraie baisse. Sur la Communauté de communes, on enregistre par contre une légère augmentation avec 100 adhérents de plus entre 2014 et 2016 », note Frédéric Gilhodes, coordinateur du réseau des médiathèques sur le territoire.



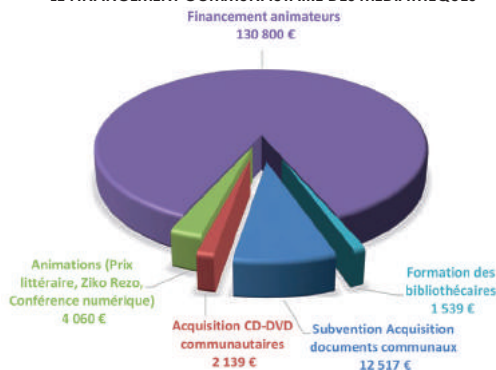
Médiathèque des Halles, à Châteaugiron, lors de l'enregistrement des documents.

## L'aide de la Communauté de communes

Ce résultat n'est pas lié au hasard. Grâce à la Communauté de communes, les médiathèques opèrent dans une vraie synergie, avec leurs 25 salariés. Elle finance ainsi, dans chaque commune, la moitié d'un poste à temps plein.

Elle alloue aussi un budget de 0,50 € par habitant soit 12 517 € pour l'acquisition de documents. Sans oublier les subventions pour les CD et DVD communautaires, le prix littéraire, la musique (Ziko rézo) et le numérique (conférence) pour un montant annuel de 18 716 €.

### LE FINANCEMENT COMMUNAUTAIRE DES MÉDIATHÈQUES



## 102 600 documents

Grâce au réseau des médiathèques, les habitants disposent de 102 600 documents, entre livres, magazines, BD, CD et DVD, le tout avec 228 094 prêts enregistrés en 2017, contre 156 000 en 2010 (soit une augmentation de plus de 68%). Cette mutualisation intelligente génère des économies aux communes en leur évitant d'acquérir CD et DVD aux droits de diffusion souvent élevés.

## Le succès de la navette

Ce choix est illustré par le succès du portail web des médiathèques qui recense 239 000 visiteurs dans l'année. Les documents sélectionnés sont livrés via une navette hebdomadaire inter-sites. « Quand nous avons commencé en 2012, on comptait 325 documents par tournée, en 2017 nous sommes passés à 836 tous les jeudis », poursuit Frédéric qui souligne un autre chiffre intéressant « 37 854 documents ont transité par navette en 2017, soit 35 % du fonds documentaire ». Un pourcentage éloquent qui illustre le bien-fondé de cette mutualisation.



Frédéric GILHODES, animateur du réseau.

## De nouvelles animations

Au fil des ans, le concept des médiathèques évolue. C'est devenu une nécessité pour tenir. « Nous organisons aussi beaucoup de rencontres scolaires pour inciter les enfants à lire. Ils reviennent ainsi à la médiathèque en invitant leurs parents », ajoute Frédéric Gilhodes évoquant tout un panel de nouvelles activités, comme le prix littéraire jeunesse « Les mots dits » ou la musique avec Ziko Rezo.

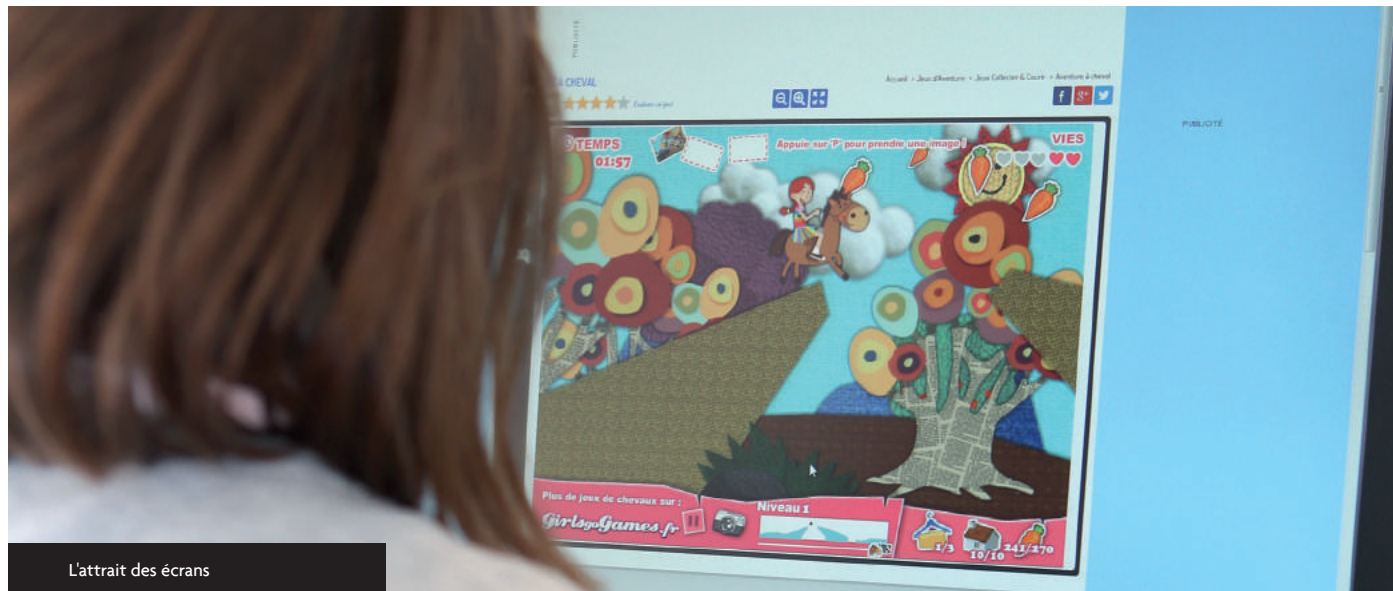
## " Nous sommes entrés dans l'ère du numérique "

« Les ados sont revenus à la médiathèque parce que l'endroit est convivial. Nous avons un fonds de mangas qui les attire beaucoup sans oublier les tablettes et les jeux-vidéo. Nous sommes entrés de plain-pied dans l'ère du numérique ».

Valérie Pousset est responsable jeunesse, depuis dix ans, à la médiathèque de Châteaugiron où elle s'occupe des animations comme les temps d'activités périscolaires, le prix littéraire, la présentation des expositions, l'accueil des 40 classes de la commune, les choix des livres-jeunesse. Elle associe ce succès à celui de la ludothèque également très

fréquentée.

« Les gens viennent ici pour se détendre, se cultiver et même se former. C'est un lieu de ressources pour les personnes dans leur évolution personnelle. On a même des séances de lecture pour les bébés une fois par mois ». C'est connu, les bonnes habitudes se prennent dès le plus jeune âge !



## Les bénévoles

Réparation des livres, mise en place des codes-barres, rangement dans les rayons, accueil des classes ... : les bénévoles sont des passionnés qui rendent un grand service dans les médiathèques. « Ce sont des professionnels qui s'engagent à avoir le sens du service public pour satisfaire les attentes. C'est un vrai soutien et un plaisir de travailler avec eux », indique Frédéric Gilhodes.

## « C'est un plaisir de partager avec les enfants »

« Ici, on prend le temps de parler. L'espace est convivial et l'équipe très agréable ». Brigitte Belloir, est bénévole à la médiathèque de Châteaugiron, une demi-journée par semaine. « Nous sommes plusieurs et chacun intervient selon ses disponibilités ». Elle apporte une aide précieuse aux salariés en rangeant les livres rendus et conseille à l'occasion les lecteurs. Ce mercredi 15

novembre, on la retrouve, un album à la main, lisant des contes à un groupe d'enfants de trois à six ans, dans le cadre de l'opération nationale Lire et faire lire. « C'est un plaisir de partager avec les enfants », poursuit Brigitte bénévole depuis six ans et aussi très impliquée dans le Festival du Livre médiéval. « J'adore lire et je le dois à ma grand-mère ». Elle n'a pas oublié et transmet, à son tour, sa passion aux plus jeunes.



Valérie POUSSET, responsable jeunesse à la médiathèque Les Halles.



Brigitte BELLOIR, bénévole.

## Une nouvelle médiathèque à Ossé

La nouvelle médiathèque d'Ossé ouvrira ses portes en 2018, dans un bâtiment moderne, fonctionnel et polyvalent.

Avec les trois structures, on parlera désormais des médiathèques de la commune nouvelle de Châteaugiron, un mini-réseau implanté dans celui du territoire. Des projets de rénovation et des constructions sont également en cours à

Domloup, Piré-sur-Seiche et Servon-sur-Vilaine. Les élus communaux continuent d'investir dans la culture. Un choix tourné vers l'avenir.



Lors d'une réunion de chantier en présence de Joseph Ménard - maire délégué de Ossé, Jean-Claude Leprêtre - adjoint aux travaux, François Michaud - architecte, Yann Manchon - assistant à maîtrise d'ouvrage Pays de Châteaugiron Communauté, et les chefs d'entreprises (Sociétés Hay, Legendre, Margue, Boulanger, Mahey, Marse construction).

## Les Enchanteurs

« Avec 7 335 visiteurs, le Festival du Livre médiéval et de l'imaginaire est devenu un événement phare du territoire depuis 2007 », confie Isabelle Saliot, responsable culture à la Communauté de communes

et coordinatrice de l'édition qui réunit bibliothécaires et bénévoles. Ce sont 8 707 personnes touchées en comptant les rencontres avec les auteurs, spectacles et animations, marché, expositions, contes... L'édition des 25 et 26 novembre 2017 a confirmé l'ancrage

fort de cette manifestation culturelle unique et originale dans le territoire.



Défilé lors du Festival



Les Tisseurs de Brume



Salle des dédicaces

# LES BRÈVES ÉCONOMIQUES

## "Pas à Pas vers l'emploi" : des parcours d'accompagnement collectif

A compter de janvier, les conseillères du Point Accueil Emploi proposeront aux demandeurs d'emploi résidant sur le Pays de Châteaugiron Communauté (groupe de 8 à 10 personnes maximum) un parcours d'accompagnement collectif sur 10 semaines.

Plusieurs thématiques liées à la recherche d'emploi seront abordées :

- faire le point sur son parcours
- travailler son CV et sa lettre de motivation
- optimiser la confiance en soi dans la

recherche d'emploi  
- savoir se présenter à un employeur  
- s'entraîner à l'entretien individuel  
- découvrir le tissu économique local  
Afin de valoriser la cohésion de groupe, une séance hebdomadaire de sport collectif sera également proposée et animée par un éducateur sportif du conseil départemental.

*Pour toute demande de renseignements complémentaires, merci de contacter le Point Accueil Emploi.*



A noter : Job d'été, le 16 mars à Tréma

## Demandeurs d'emploi

### Pensez à louer nos scooters et vélos



La recherche d'un emploi est vite compromise sans possibilité de mobilité. Le Point Accueil Emploi favorise les démarches d'insertion professionnelle avec la mise à disposition de deux-roues et scooters pour les demandeurs d'emploi. Les locations se font uniquement sur rendez-vous.

Contact : Point Accueil Emploi  
**Antenne Châteaugiron**  
16 rue de Rennes  
02 99 37 39 10 - pae.chateaugiron@pcc.bzh  
**Antenne Noyal-sur-Vilaine**  
Rue du Patis Simon  
02 99 37 58 76 - pae.noyal@pcc.bzh

## Evolution : un chantier sous le signe de la prévention

La société Evolution a intégré ses nouveaux locaux à la mi-octobre aux Vents d'Ouest à Noyal-sur-Vilaine. Lors des travaux, une charte de déroulement de chantier a été instaurée auprès des entreprises afin qu'elles prennent conscience des handicaps pouvant être liés à des suites d'accidents de travail. Certaines des entreprises ont été pénalisées (exemple : non-port du casque, ...).

Le chantier terminé, Evolution a un remis un chèque global de 7 200 €, correspondant aux pénalités des entreprises et à la participation d'Evolution, à l'association OCH (Office Chrétien des personnes Handicapées).



Yann Lecointre, Vincent Rétif, René Branellec (Evolution), Philippe De Lachapelle (OCH) et Marielle Mauret-Baudoin lors de la remise du chèque.

## Le SMICTOM Sud-Est 35 expérimente une collecte de papiers pour les professionnels

La réglementation impose, au 1<sup>er</sup> janvier 2018, à toutes les entreprises et administrations de plus de 20 salariés à trier les déchets de papiers bureautiques et à organiser leur collecte séparément des autres déchets pour permettre leur recyclage.

Afin de les aider, le SMICTOM expérimente depuis juin 2017 un service de collecte des papiers bureautiques et des cartons auprès d'entreprises et administrations. Depuis le début, 30 professionnels volontaires ont permis une collecte de papier de 30 kg par mois. Concernant le carton, 2,2 tonnes ont été collectées auprès de 35 professionnels.

SMICTOM met à disposition des bacs, des corbeilles et des bannettes. Les cartons sont quant à eux rassemblés à un endroit prédéfini avec le SMICTOM. La collecte est ensuite assurée selon un planning défini à l'avance. Dans la continuité de l'expérimentation, le service sera gratuit en 2018 pour tous les utilisateurs. D'autres déchets peuvent aussi être collectés : cartouches, piles, ampoules, cannettes et bouteilles recyclables.

La prochaine expérimentation aura lieu à partir de mars 2018. Les entreprises et administrations intéressées peuvent contacter le SMICTOM pour connaître toutes les modalités.

### Le déroulé de l'opération

Les participants sont invités à trier les papiers dans leurs bureaux. Le

Contact :  
SMICTOM Sud-Est 35 - Vitry  
02 99 74 44 47

**En savoir plus**

**Point Accueil Emploi**  
**Antenne Châteaugiron**  
 16 rue de Rennes  
 02 99 37 39 10  
 pae.chateaugiron@pcc.bzh

**Antenne Noyal-sur-Vilaine**  
 Rue du Patis Simon  
 02 99 37 58 76  
 pae.noyal@pcc.bzh

www.cc-payschateaugiron.fr

# LE POINT ACCUEIL EMPLOI À L'ÉCOUTE DES DEMANDEURS D'EMPLOI



Une conseillère emploi au PAE.

L'emploi est la préoccupation de tous. La Communauté de communes inscrit le développement économique comme l'une des priorités du territoire.

Entretien avec Marielle Muret-Baudoin, Vice-présidente en charge du Développement économique et de l'Emploi.

### **Comment la Communauté de communes agit auprès des acteurs économiques et des demandeurs d'emploi ?**

« Elle participe à la création d'emploi grâce à l'accueil de nouvelles entreprises. Sur les 18 derniers mois, cela a ainsi permis la création de 500 emplois ». L'accompagnement d'entreprises prévoyant de s'installer dans les zones d'activités devrait favoriser l'arrivée à minima de 250 emplois supplémentaires en 2018-2019.

### **Avec quels partenaires travaillez-vous afin de soutenir entreprises et demandeurs d'emploi ?**

« La Communauté de communes s'entoure de différents partenaires qu'ils soient institutionnels, organismes de formation,... Actuellement, via le Point Accueil Emploi, nous travaillons avec la Mission Locale afin de proposer un service de qualité auprès des jeunes du territoire en recherche d'emploi ». D'autres conventions ont été signées notamment avec la Région Bretagne, la Chambre de Commerce et de l'Artisanat 35, le Pôle Emploi. « Cela facilite la mise en relation entre les entreprises recherchant de plus en plus des candidats quelque soit le secteur d'activité et les demandeurs d'emplois, salariés, en reconversion, cadres, jeunes,... ».



Marielle Muret-Baudoin, Vice-présidente en charge du Développement économique et de l'Emploi.

# L'ALTERNANCE

## Point Accueil Emploi

16 rue de Rennes  
35410 Châteaugiron  
02 99 37 39 10

## Une formation concrète pour un nouveau métier.

L'insertion professionnelle des jeunes soutenue par le Pays de Châteaugiron Communauté à travers le Point Accueil Emploi.



Raphaël Artese est vendeur conseil au rayon électricité-chauffage. « J'ai trouvé ma voie. Ce métier me plaît ».

Il n'est jamais trop tard pour changer d'orientation. Surtout quand on a 20 ans. Raphaël Artese passe d'abord un BEP suivi d'un bac pro en électrotechnique avant d'exercer en interim. « J'apprécie l'esprit technique d'un produit, mais j'adore le contact avec la clientèle et j'ai le goût des challenges », indique Raphaël qui décide de se renseigner auprès de la conseillère de la Mission locale de la Communauté de communes pour monter un autre projet lié au commerce.

### Entre le magasin et les cours

« Séverine Perdereau, ma conseillère, m'a proposé un remplacement comme vendeur chez Lysadis à Châteaugiron. Cela m'a beaucoup plu », poursuit Raphaël qui y trouve de suite sa voie. « C'est cela que je voulais faire ». La conseillère emploi lui propose ensuite

de suivre une formation de vendeur en électricité, en alternance, dans un magasin de bricolage, en l'occurrence Weldom à Bréal-sur-Montfort. « Tous les mardis et un jeudi sur deux, j'étais en formation, ce qui me faisait un jour et demi pour les cours », poursuit Raphaël qui exerce le reste de la semaine en magasin.

La formation est totalement prise en charge et Raphaël est rémunéré comme apprenti par son employeur. Un vendeur efficace qui donne des conseils de montage aux bricoleurs, établit des devis et répond aux questions sur les produits électriques de son rayon. La formation ponctuée par un titre reconnu par l'Etat a duré un an.

### Avec un CDI à la clé !

« Je suis content de ma reconversion. La Mission Locale et le Point Accueil

Emploi de la Communauté de communes m'ont aidé à construire mon projet et à trouver la formation ». Raphaël a passé son diplôme avec succès, le 1<sup>er</sup> décembre, avant d'être embauché en CDI, dans la foulée, comme vendeur-conseil au rayon électricité-chauffage. Son patron aussi est content d'avoir recruté un jeune salarié très motivé. Le tout dans un secteur qui offre de belles perspectives pour progresser.

## Contacts

A la part  
02 99 96 30 57  
alapart35530@gmail.com

Ouvert de 8 h à 16 h 30 en semaine  
et le samedi midi.

# PORTRAIT D'ENTREPRISE

Un resto "A la part" près des salariés.  
Bientôt sur l'Ecopole, à Noyal-sur-Vilaine.



Mathieu Veiller et Maxime Lucas.  
(@Le Journal de Vitré)

À midi, le temps est compté lors de la pause déjeuner dans les entreprises. Alors pourquoi ne pas installer son restaurant au cœur des zones industrielles, près des salariés ? C'est le projet de Maxime Lucas - créateur du concept de restauration rapide « A la part » - qui va ouvrir son second établissement à l'Ecopole, à Noyal-sur-Vilaine, à proximité de Tréma.

### Sur place ou à emporter

Plusieurs plats au choix, on se sert comme dans un self avant d'opter entre la formule sur place ou à emporter. Nous sommes au premier restaurant « A la part », ouvert en 2016 à Vitré.

« Les gens viennent ici, parfois à pied. Ils décompressent à table dans un décor sympa » poursuit Maxime Lucas. L'espace clair, agréable et bien agencé propose 70 places assises et 50 en terrasse. Les plats sont préparés, avant

d'être conditionnés en barquettes. Un mix de traiteur et de restaurant à la française, servi à vive allure. Après le repas, chacun range son plateau.

### Une cuisine maison

Et les prix ? « Le plateau moyen tourne autour de 10 €\* avec une cuisine faite maison. Si les entreprises ont des besoins, on peut faire des admissions pour les salariés ». La réduction est faite directement à la caisse sur présentation de la carte.

Le fondateur va reproduire exactement le même restaurant à Noyal-sur-Vilaine

sur un terrain de 1 900 m<sup>2</sup>, dans un espace de 200 m<sup>2</sup> construit par un promoteur. « La Communauté de communes, qui ressent un besoin sur cette zone d'activité nous a aidés à trouver le terrain et nous a accompagné dans nos démarches d'implantation, notamment pour le permis de construire ». Un travail qui va se poursuivre au Point Accueil Emploi (PAE) car l'entreprise recrute trois salariés à temps plein et deux à temps partiel\*\*. L'emploi attire l'emploi.

\* Pour un ticket à 10 €, l'entreprise peut prendre 4 € à sa charge.

\*\* Il est prévu de recruter un cuisinier, quatre équipiers polyvalents (deux à temps partiel et deux à temps complet).



Le projet à Noyal-sur-Vilaine



# LA MARQUE BRETAGNE

L'Office de Tourisme intercommunal et  
le Centre d'art communal Les 3 CHA,  
partenaires de la marque Bretagne.

## Contacts

**Office de Tourisme**  
Le Château  
35 410 Châteaugiron  
02 99 37 89 02  
office.tourisme@pcc.bzh



La Chapelle Notre Dame de la Rivière à Domloup

**A** l'issue du dernier Comité de la marque Bretagne qui s'est réuni le 24 octobre dernier, l'Office de tourisme du Pays de Châteaugiron et le Centre d'art Les 3 CHA font désormais partie des 735 partenaires de la Marque Bretagne.

La Marque Bretagne porte l'image de la Bretagne innovante et créative.

### L'Office de tourisme intercommunal : une porte d'entrée sur la Bretagne

L'Office de tourisme du Pays de Châteaugiron accueille environ 6 000 visiteurs chaque année avec une proportion d'étrangers qui croît fortement depuis 2014. Avec pour principale vocation de promouvoir le territoire, d'accueillir et d'orienter les visiteurs, l'Office de tourisme du Pays de Châteaugiron entretient un lien fort

d'appartenance à la Bretagne. Situé aux portes d'entrée de la Région, il capitalise sur sa situation géographique pour orienter les touristes d'un bout à l'autre de la Bretagne. C'est d'ailleurs au cimetière de Châteaugiron que repose Morvan Marchal le créateur du « Gwen Ha Du », un fort symbole d'association au territoire.

### Le Centre d'art communal Les 3 CHA, acteur du paysage culturel breton

Après ses deux premières années d'aventures, de propositions et d'innovations culturelles, le Centre d'art Les 3 CHA de Châteaugiron a réuni plus de 23 000 visiteurs.

Situé dans une ancienne chapelle castrale, lieu significatif et révélateur d'un pan de l'histoire médiévale, le centre d'art valorise l'art contemporain et l'héritage historique.

Partageant les valeurs de la marque Bretagne, le sens de l'engagement, le sens du collectif, l'ouverture et l'imagination, l'Office de tourisme et le Centre d'art, grâce à ce partenariat, disposent d'une plus grande visibilité et d'un ancrage au territoire Bretagne, valeur sûre du développement touristique.

### DEVENEZ ACTEUR DU TOURISME !

Vous aimez votre territoire ? Vous souhaitez partager vos coups de coeur ? Vous voulez vous impliquer dans un projet local et touristique ? Alors ce projet est fait pour vous !

Nous vous proposons de **participer à la réalisation d'une carte touristique collaborative**. Partagez vos activités préférées et vos lieux favoris du territoire pour faire de vous les acteurs du tourisme !

**Rendez-vous samedi 20 janvier, de 10h à 12h à Tréma, Noyal-sur-Vilaine !**

**Contact****Julie Delhoume**

Référente PCAET

Pays de Châteaugiron Communauté,

16 rue de Rennes

02 99 37 67 68

# LE PLAN CLIMAT-AIR-ENERGIE TERRITORIAL (PCAET)

## Les premières orientations.



Le visuel PCAET de l'ADEME

Les négociations climatiques qui se poursuivent à l'échelle mondiale nous rappellent que c'est aussi à l'échelon local que les actions doivent être menées pour conduire une politique énergétique efficace.

### Un Plan Climat-Air-Energie Territorial

La Communauté de communes s'est engagée en 2017 sur le chemin de la transition énergétique, par la définition d'un Plan Climat-Air-Energie Territorial (PCAET), un plan d'action visant à maîtriser les consommations énergétiques du territoire, réduire ses émissions de gaz à effet de serre et développer la part de production d'énergies renouvelables. Ce plan d'action a pour ambition de s'adresser à l'ensemble des habitants et des acteurs économiques du territoire, entrepreneurs, artisans, commerçants ou agriculteurs et collectivités.

Suite à un travail d'inventaire préalable qui a confirmé que le transport et le logement étaient les secteurs les plus énergivores, plusieurs objectifs ont d'ores et déjà été priorités et notamment l'accompagnement des habitants dans des actions de rénovation énergétique de leur logement ou le conseil aux entreprises du territoire pour des économies d'énergie.

### De premières consultations ont été menées.

Des objectifs s'en sont dégagés :

- Intégrer une stratégie et les enjeux énergie-climat dans les documents d'urbanisme, d'habitat et de logement.
- Valoriser économiquement les opportunités énergétiques par l'accompagnement des entreprises.
- Accompagner les acteurs locaux dans des projets de rénovation énergétique et de production

d'énergies renouvelables.

- Favoriser la mobilité durable et optimiser les déplacements.
- Soutenir les actions de maîtrise énergétique sur le patrimoine des collectivités.

Toutes les contributions seront précieuses pour aboutir à un plan d'action qui réponde avant tout aux besoins des habitants et des acteurs locaux : ce n'est qu'ensemble, par nos choix au quotidien, que nous pourrons avoir un impact sur nos consommations énergétiques !

En page suivante, un questionnaire à compléter et à nous retourner à la Communauté de communes ou dans votre mairie pour le 2 février 2018 au plus tard

OU sur notre site Internet, [cc-payschateaugiron.fr/plan-climat-air-energie-territorial/](http://cc-payschateaugiron.fr/plan-climat-air-energie-territorial/)

# QUESTIONNAIRE

## Vos pratiques nous intéressent...

Ce questionnaire à compléter est à nous retourner à la Communauté de communes ou dans votre mairie pour le 2 février 2018 au plus tard

OU sur notre site Internet, [cc-payschateaugiron.fr/plan-climat-air-energie-territorial/](http://cc-payschateaugiron.fr/plan-climat-air-energie-territorial/)

### Êtes-vous propriétaire de votre logement ?

- Oui  
 Non

### Quelles sont les formules qui vous correspondent le mieux au regard de votre consommation d'énergie quotidienne ? [4 réponses max]

- Elle a augmenté ces dernières années  
 Au contraire, elle est stable, voire a même diminué  
 J'essaie d'avoir un comportement au quotidien économe en énergie  
 J'aimerais réduire ma consommation d'énergie (et ma facture) mais je ne sais pas comment faire  
 Je surveille l'évolution de ma consommation d'énergie régulièrement  
 J'ai déjà renégocié mon abonnement auprès des fournisseurs d'énergie (ou en cours)  
 J'ai déjà fait des travaux de rénovation énergétique.  
 J'ai déjà installé une source de production d'énergie renouvelable.  
 L'énergie est un sujet qui ne m'intéresse pas  
 Je pense que nous ne pouvons pas agir (ou que le gain est trop faible par rapport aux actions à mener)

### Avez-vous prévu de faire des travaux de rénovation énergétique cette année ou dans les deux ans dans votre logement ?

- Oui  
 Peut-être  
 Non

### Avez-vous prévu d'installer une source de production d'énergie renouvelable cette année ou dans les deux ans dans votre logement ?

- Oui  
 Peut-être  
 Non

### Quels éléments pourraient vous inciter à réaliser des travaux de rénovation énergétique ou à produire de l'énergie renouvelable ? [3 réponses max]

- Des informations sur les aides auxquelles je peux prétendre  
 Des aides financières plus importantes  
 Des informations sur les artisans qualifiés à proximité de chez moi  
 Des informations sur les solutions techniques pour économiser de l'énergie  
 Des échanges avec d'autres habitants ou professionnels  
 Des solutions pour suivre ma consommation d'énergie  
 Autre proposition  
 Sans objet

### Travaillez-vous sur le territoire communautaire ?

- Oui  
 Non

### Comment vous rendez-vous au travail ?

- Voiture  
 Co-voiturage  
 Transport en commun  
 Vélo  
 Marche

### Ce moyen de transport est-il ?

- Voulu  
 Contraint  
 Obligatoire

### Quelles solutions vous feraient changer vos habitudes ?

[plusieurs réponses possibles]

- Une desserte de transport en commun plus proche de votre lieu de travail ou d'habitation  
 Des horaires plus adaptés  
 La mise à disposition d'un vélo  
 Des pistes cyclables plus développées ou sécurisées  
 Une offre de covoiturage de proximité.  
Si oui,  
 Des aires de covoiturage supplémentaires  
 Un service de mise en relation de proximité

### Remarque ou commentaire

.....  
.....  
.....  
.....  
.....  
.....  
.....  
.....  
.....  
.....

*Nous vous remercions de votre coopération et de l'aide que vous nous avez apportée en répondant à ce questionnaire.*

Si vous souhaitez recevoir des informations sur la démarche et la suite qui sera donnée à cette enquête, merci de nous indiquer vos coordonnées :

Nom : .....

Téléphone : .....

Email : .....

Conformément à la loi n° 78-17 du 6 janvier 1978 modifiée dite « informatique et libertés », vous disposez d'un droit d'accès et de rectification des données vous concernant. Vous pouvez également, pour des motifs légitimes, vous opposer aux données qui vous concernent. Pour exercer ces droits, nous vous invitons à contacter le correspondant informatique et libertés du Pays de Châteaugiron Communauté, par courriel (cnil@pcc.bzh) ou par courrier (Correspondant informatique et libertés - Pays de Châteaugiron Communauté - 16 rue de Rennes - 35410 Châteaugiron).



# 2018

**Dominique Denieul**, Président,  
les **vices-présidents**, les **élus**  
**communautaires** et le **personnel**  
vous souhaitent **une HEUREUSE**  
**ANNÉE 2018.**



16 rue de Rennes - 35410 Châteaugiron  
02 99 37 67 68  
[www.cc-payschateaugiron.fr](http://www.cc-payschateaugiron.fr)



**Pays de  
Châteaugiron**  
Communauté

# INFORMATIONS PRATIQUES

## PAYS DE CHÂTEAUGIRON COMMUNAUTÉ

16 rue de Rennes - 35410 Châteaugiron  
www.cc-payschateaugiron.fr  
02 99 37 67 68 - contact@pcc.bzh  
Lundi au vendredi : 8h30-12h30 et 13h30-17h30

## POINT ACCUEIL EMPLOI

### Antenne de Châteaugiron

16 rue de Rennes - 35410 Châteaugiron  
02 99 37 39 10  
pae.chateaugiron@pcc.bzh

Lundi, mardi, mercredi et vendredi : 9h-12h et 14h-17 / Jeudi : 14h-17h

### Antenne de Noyal-sur-Vilaine

Rue du Pâtis Simon - 35530 Noyal-sur-Vilaine  
02 99 37 58 76 - pae.noyal@pcc.bzh

Lundi, mardi, mercredi et vendredi : 9h-12h / l'après-midi sur rendez-vous  
Jeudi : 14h-17h.

### Permanences de la mission locale (16-25 ans)

Mardi à Noyal-sur-Vilaine  
Mercredi et vendredi à Châteaugiron sur rendez-vous (contacter le PAE)

## LOCATION DE SALLES

**Familia** à Servon-sur-Vilaine : 2 salles (190 ou 75 personnes)

**Tréma** à Noyal-sur-Vilaine : 1 salle (400 personnes)

Contact : Stéphanie Galon - 02 99 37 67 68

## LOCATION DE VELOS À ASSISTANCE ÉLECTRIQUE

Contact : Élisabeth Seguin - 02 99 37 67 68

## HABITAT

### Permanence Architecte - Conseiller

Permanence le 2<sup>e</sup> mercredi matin de chaque mois sur rendez-vous, au siège de la Communauté de communes.

Contact : Stéphanie Galon - 02 99 37 67 68

### Travaux d'amélioration de votre maison

Bénéficiez d'une aide pour rénover votre maison en appelant le CDHAT au 02 99 28 46 50 ou le PACT HD35 au 02 99 79 51 32

### Diagnostic énergétique

Bénéficiez d'une subvention pour la réalisation d'un audit énergétique de votre maison.

Contact : Guillaume Davenel - 02 99 37 08 50

## LE SERVICE D'INFORMATION PETITE ENFANCE (SIPE)

Crèche Coccinelle (Noyal-sur-Vilaine) : mardi de 16h à 19h  
Crèche Libellule (Châteaugiron) : jeudi de 16h à 19h  
Permanences téléphoniques : du lundi au vendredi de 9h à 17h  
Contact : Lucile Laurent - 07 60 80 71 62  
ou petite.enfance@pcc.bzh

## CRÈCHES INTERCOMMUNALES

Horaires : du lundi au vendredi de 7h à 19h

### Crèche Libellule à Châteaugiron :

02 99 00 28 50 (18 avenue Pierre Le Treut)

### Crèche Coccinelle à Noyal-sur-Vilaine :

02 99 04 13 05 (2 rue du Moulin)

**Inscription** : www.inscription.creche-attitude.fr

ou en appelant le Pôle Familles de Crèche Attitude au 01 46 94 91 75 (pour toute demande de places, pré-inscription indispensable)

## OFFICE DE TOURISME

Le château - 35410 Châteaugiron - 02 99 37 89 02  
office.tourisme@pcc.bzh  
www.tourisme-payschateaugiron.fr

## PISCINE INOXIA

La Perdriots - 2 rue du Centaure - 35410 Châteaugiron  
02 99 04 10 30 - inoxia1@orange.fr  
www.piscine-inoxia.com

## PÔLE TENNIS LES COURTS DU BOIS

Contact : Jocelyne Olivier - 02 99 37 67 68 (communauté de communes)

## DÉCHÈTERIES

**Valoparc (Saint-Aubin du Pavail)** : ZA du Pavail - 35410 Saint-Aubin du Pavail

Lundi : 10h/12h et 14h/18h - Mercredi : 9h/12h et 14h/18h

Jeudi : 14h/18h - Vendredi : 9h/12h et 14h/18h

Samedi : 9h30/12h30 et 14h/18h

**Noyal-sur-Vilaine** : Zone artisanale de La Rivière - 35530 Noyal-sur-Vilaine

Lundi : 10h/12h - Mercredi : 10h/12h et 14h/18h

Vendredi : 14h/18h - Samedi : 9h30/12h30 et 14h/18h

## SERVICE PUBLIC D'ASSAINISSEMENT NON COLLECTIF

Contact : VEOLIA - M. Peltier - 06 46 21 12 31